

---

# Roslagsspisens

---

### ***Bäste Roslagsspisen-ägare!***

*Vi önskar Er välkommen till Roslagsspisen-familjen och hoppas att Ni får mycket glädje av kassetten.*

*Vi tror oss förstå att Ni ställer höga krav på design och kvalitet.*

*Ni har som nybliven ägare till en kassett från Roslagsspisen försäkrat Er om en produkt med tidlös design och lång livslängd.*

*Kassetten har också en förbränning som är både miljövänlig och effektiv för bästa värmeutbyte.*

*Läs noga igenom installationsanvisningen innan installationen påbörjas och bruks- och eldningsinstruktionen innan Ni börjar elda.*

## **Innehållsförteckning**

Allmänt .....	2
Tillförsel av förbränningsluft .....	2
Tillbehör .....	2
Tekniska data.....	2
Installation.....	3
Montering av Vermeculiteskivor Lilla trekanten .....	6
Montering av Vermeculiteskivor Stora trekanten.....	7
Montering av Vermeculiteskivor Lilla fyrkanten .....	8
Montering av Vermeculiteskivor Stora fyrkanten .....	9
Bruks- och eldningsinstruktion .....	10
Möjliga orsaker till driftsstörningar .....	13

---

### **Typgodkännande**

För produkten har typgodkännandebevis med nummer 4829/84 utfärdats.

### **Tillverkarförsäkran**

Tillverkning av produkten har skett i enlighet med de handlingar som ligger till grund för utfärdat typgodkännandebevis och därtill hörande krav på tillverkningskontroll.

### **Krav på rökkanal**

Kassetten får anslutas till rökkanal dimensionerad för en maximal rökgastemperatur på 350°.

#### **Varning!**

I drift blir vissa ytor på kassetten mycket varma och kan förorsaka brännskador vid beröring.

Var också uppmärksam på den kraftiga värmestrålningen genom luckglaset. Om brännbart material placeras närmare än angivet säkerhetsavstånd kan brand förorsakas.

Pyrelidning kan orsaka hastig gasantändning med risk för både materiella skador och personskador som följd.



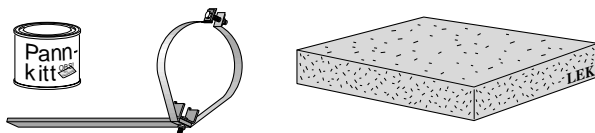
## Allmänt!

- Innan installation av kassetten påbörjas krävs att en Byggnämnden görs hos Byggnadsnämnden i Din kommun.
- Roslagsspisens är typgodkänd (nr. 4829/84) för anslutning till skorsten dimensionerad för endast 350 graders rök-gastemperatur och till äldre murade skorstenar med endast en 1/2 stens omslutningsvägg.
- Kontrollera att skorstenen är fri från hinder och uppfyller täthetskraven.  
Låt Er lokala skorstensfejarmästare utföra en provtryckning av skorstenen samt kontrollera att den öppna spisen är felfri och uppfyller gällande normer.
- Både skorstenens längd och area påverkar draget i skorstenen. Lägsta rekommenderad rökkanalslängd är 3,5 m. Understiger skorstenshöjden 5 m skall tvärsnittsarean vara minst 150 cm<sup>2</sup>. Med skorstenshöjd över 5 m skall tvärsnittsarean vara minst 120 cm<sup>2</sup>. I äldre hus kan det finnas skorstenar med för stor area. För en väl fungerande anläggning bör den inte överstiga 125 x 250 mm.
- Befintligt spjäll i skorstenen demonteras eller låses i öppet läge.
- Kassetten skall alltid placeras på distansfötterna som medleveras.
- För varmluftscirkulationen är det viktigt att det finns ca 30 mm luftspalt mellan kassetten och öppna spisen. En öppning i spiskåpan ger den bästa varmluftscirkulationen och underlättar dessutom monteraget. Ett galler monterats i hålet efter utfört arbete.

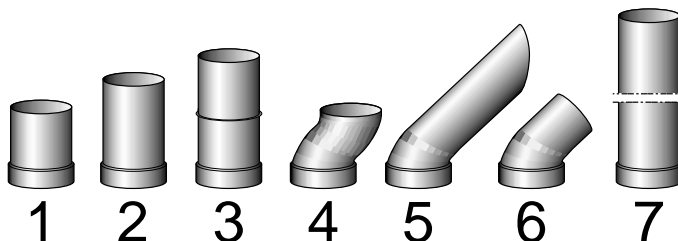
## Tillförsel av förbränningsluft

Luften till förbränningen skall tillföras indirekt via en ventil i ytterväggen i det rum där kassetten är monterad.

## Tillbehör

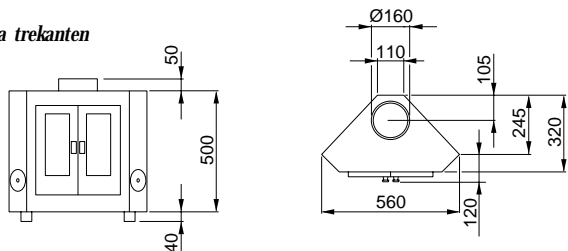


**Monteringsatts:** Pannkitt, stödben och mineralullsskiva.

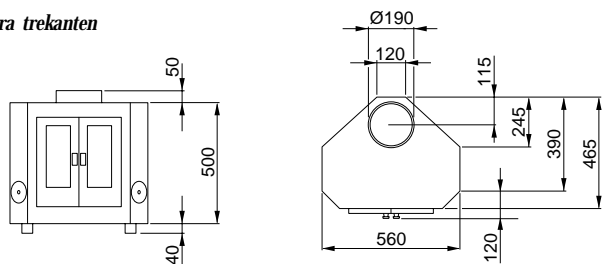


**Gjutjärnsrör:** 1. Rakt L = 165 mm 2. Rakt L = 245 mm 3. Rakt L = 315 mm  
4. S-böj L = 165 mm (sidledsförskjutning 80 mm) 5. 45° böj, lång 6. 45° böj, kort  
7. Rakt L = 530 mm

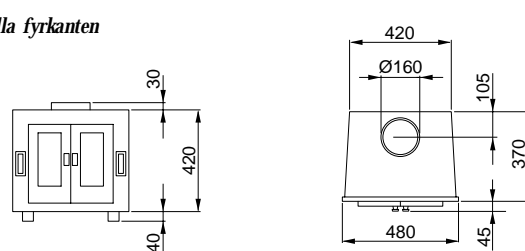
Lilla trekanten



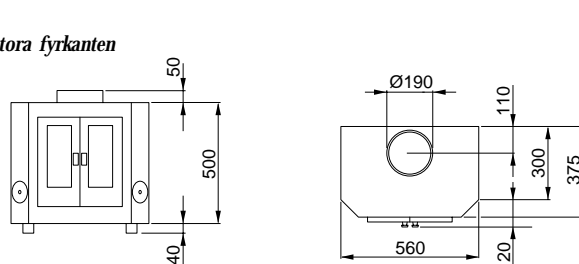
Stora trekanten



Lilla fyrkanten



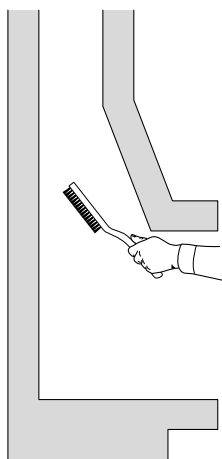
Stora fyrkanten



## Installation

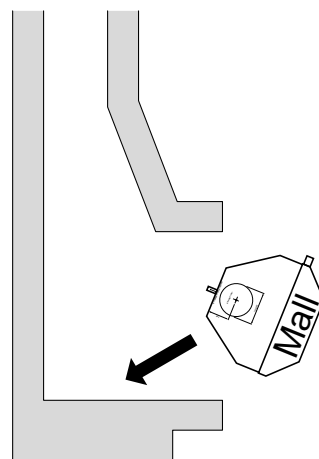
Gjutjärnsrören monteras ovanifrån genom ett hål i spiskåpan (se fig 3-8) eller underifrån med ett stödben (se fig 9-13).

**1**



Tag bort eventuellt gammalt spjällblad och rengör spisen från sot m.m.

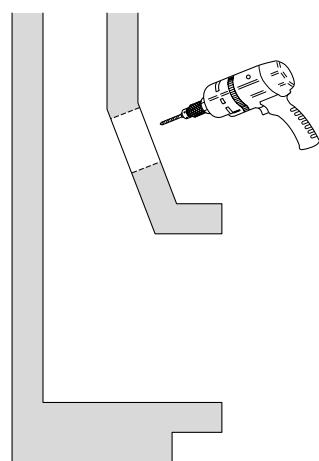
**2**



Lägg pappersmallen på plats, kontrollera även att det finns plats för 30 mm luftspalt mellan kassetten och öppna spisen.

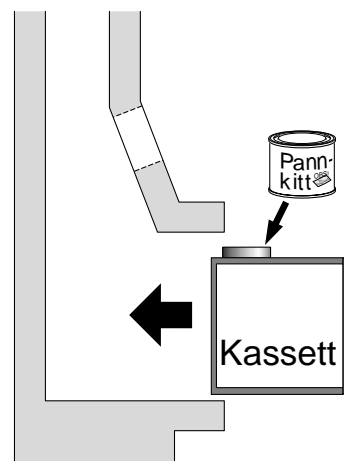
### Montering vid håltagning i spiskåpan

**3**



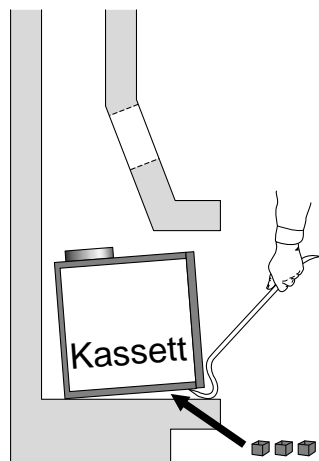
Tag hål i spiskåpan genom att borra och mejsla.

**4**



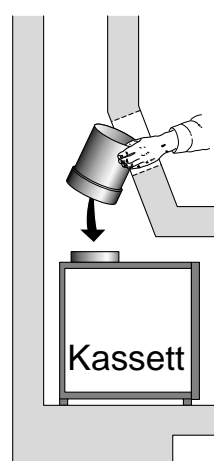
Skjut in kassetten på plats.

**5**

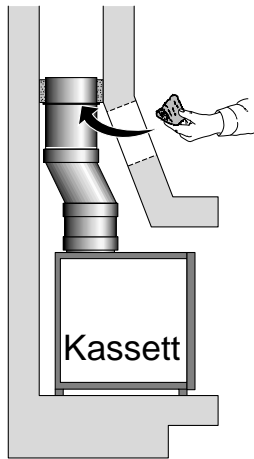


Lyft kassetten med hjälp av en kofot och placera de tre distansfötterna under kassetten. Kontrollera att den står stadigt.

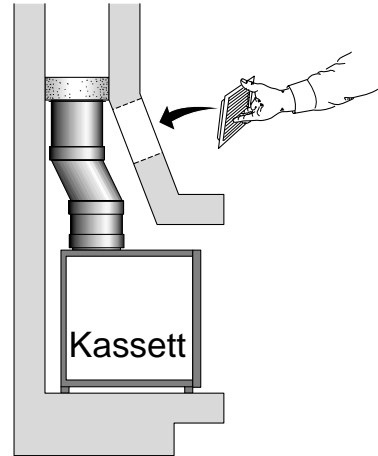
**6**



Gjutjärnsrör nr 3 är försett med en fläns som utgör stöd för mineralullen (se fig 7). Montera gjutjärnsrören på kassetten med rör nr 3 överst. Skarvarna tätas noggrant med pannkitt.

**7**

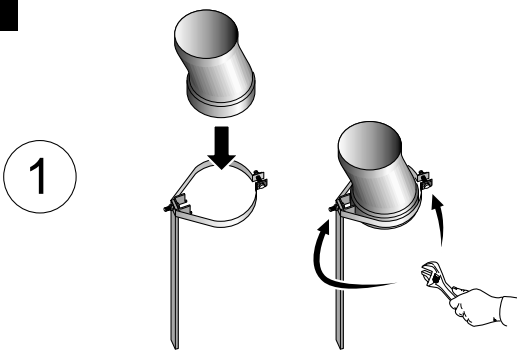
**Viktigt!** Täta noggrant med mineralull mellan det översta röret och skorstenen. Tätningen är mycket viktig för annars kan den uppvärmda rumsluften passera ut genom skorstenen.

**8**

Passa in och mura fast ett varmluftsgaller i spiskåpan. *Varmluftsgaller ingår ej i leveransen.*

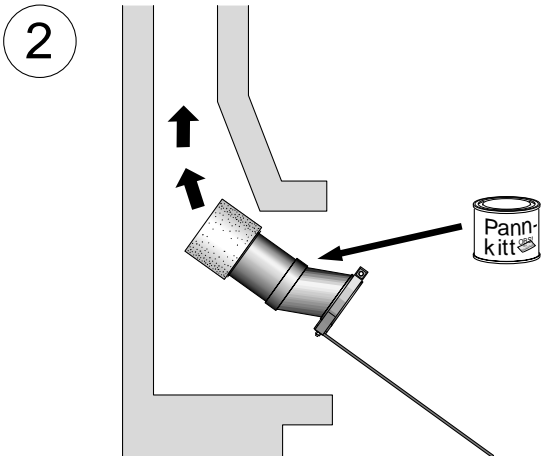
Pannkittet skall torka i 24 timmar innan första brasan tänds.

### Montering underifrån med stödben.

**9**

1. Skruva ihop stödbenssatsen. Plåtbandet skall sitta i det nedersta hålet för lilla fyrkanten, i det mittersta hålet för lilla trekanten och i det översta hålet för stora trekanten och stora fyrkanten. Spänn fast första gjutjärnsröret med plåtbandet.

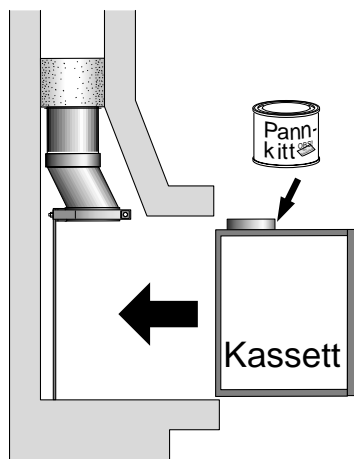
På de stora modellerna finns en övergångsstos från diameter 190 mm till 160 mm. Denna ska ej sitta på stödbenet utan monteras direkt på kassetten. Här är det nästa rör som skruvas fast i stödbenet.



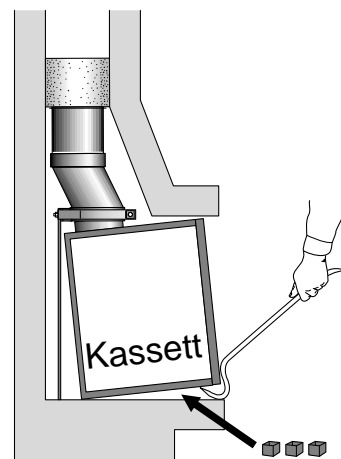
2. Gjutjärnsrör nr 3 är försett med en fläns, fäst mineralullen ovanför flänsen med ståltråd. Sätt rör nr 3 överst och sammanfoga gjutjärnsrören och stödbenet med pannkitt.

För upp hela rörsatsen och ställ den på stödbenet.

**Viktigt!** Täta noggrant med mineralull mellan det översta röret och skorstenen. Tätningen är mycket viktig för annars kan den uppvärmda rumsluften passera ut genom skorstenen.

**10**

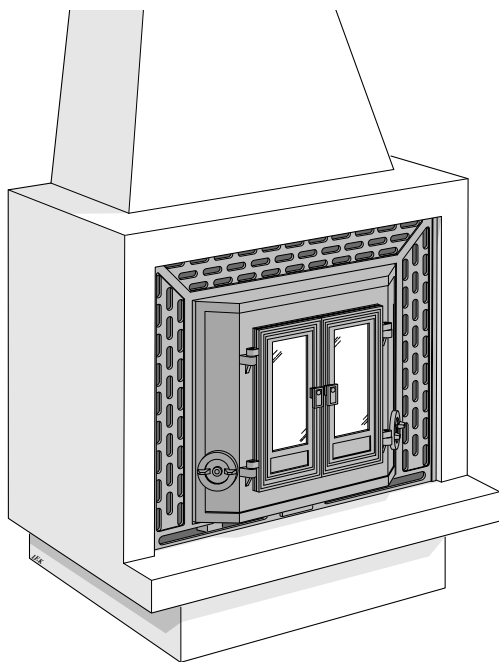
Lägg pannkitt utvändigt på kassetten anslutningsstos. Skjut in kassetten på plats och centrera den under anslutningssatsen.

**11**

Lyft kassetten med hjälp av en kofot och placera de tre distansfötterna under. Kontrollera att den står stadigt. Täta skarven mellan kassetten och gjutjärnsrör med pannkitt. Pannkittet skall torka i 24 timmar innan första brasan tänds.

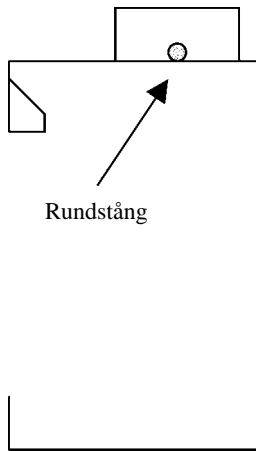
## Täckgaller

Utrymmet mellan kassetten och den öppna spisen kan täckas med ett galler. Som tillbehör finns ett täckgaller av gjutjärn som passar stora och lilla trekant, samt stora fyrkanten.

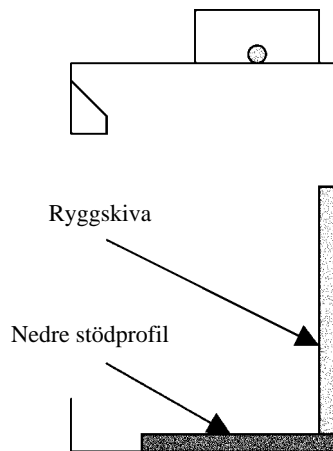


## Montering av vermiculiteskivor - Lilla Trekanten

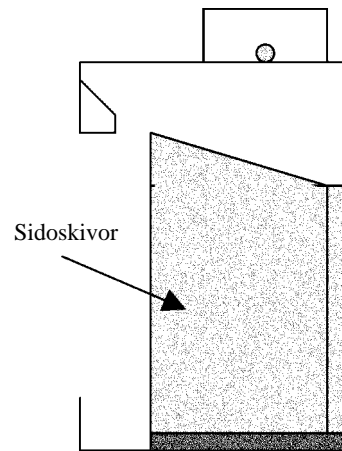
**OBS! Hantera skivorna varsamt!**



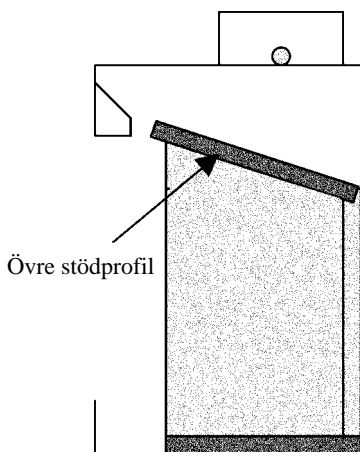
1. Som stopp mot sotningsredskap monteras rundstången i spåret i anslutningsstosen.



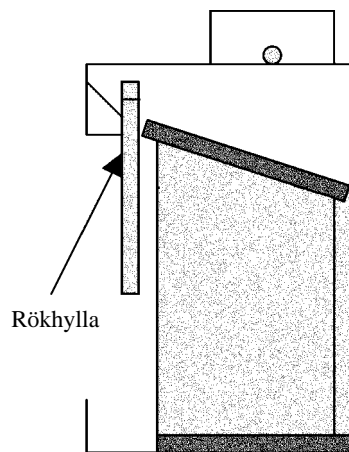
2. Lägg in nedre stödprofil och montera ryggskivan i profilen.



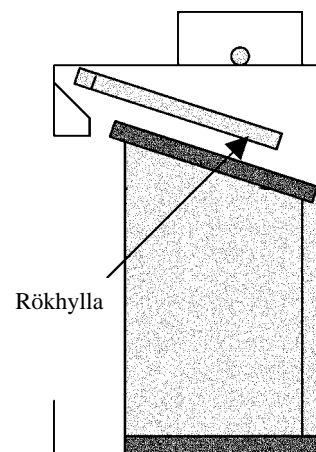
3. Montera sidoskivorna i stödprofilen.



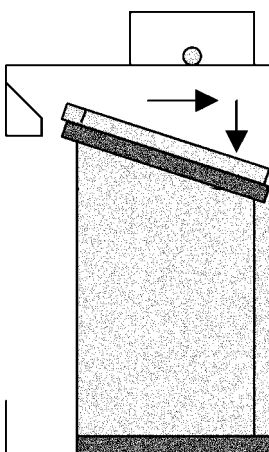
4. Fixera vermiculiteskivorna i ovankant med den övre stödprofilen.



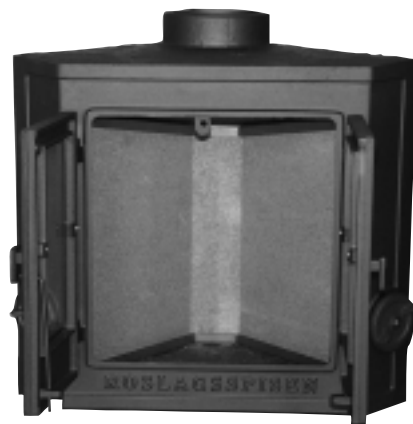
5. Lyft upp rökhyllans framkant framför stödprofilen.



6. Vinkla upp rökhyllans bakre kant över stödprofilen.



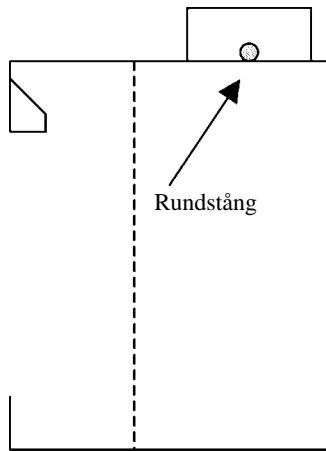
7. För rökhyllan bakåt och låt den ligga på stödprofilen.



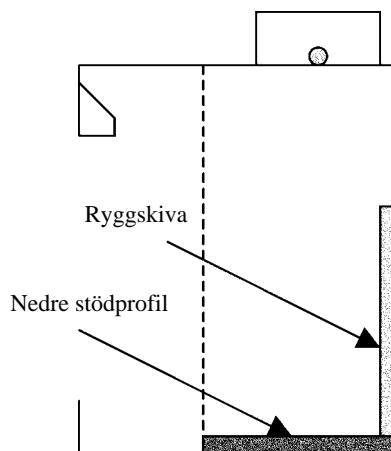
Vid sotning av rökkanalen skall rökhyllan demonteras.

## Montering av vermiculiteskivor - Stora Trekanten

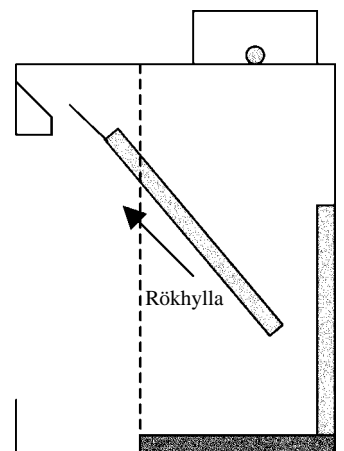
**OBS! Hantera skivorna varsamt!**



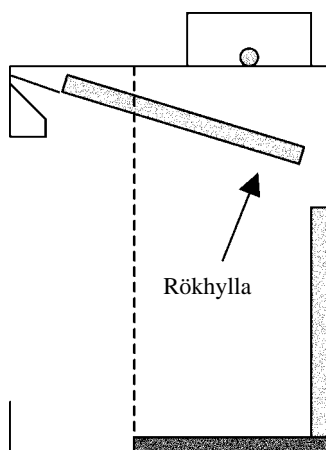
1. Som stöpp mot sotningsredskap monteras rundstången i spåret i anslutningsstosen.



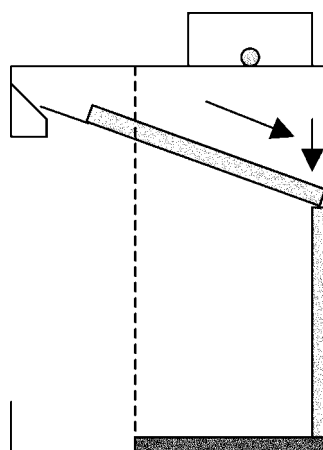
2. Lägg in nedre stödprofil och montera ryggskivan i profilen.



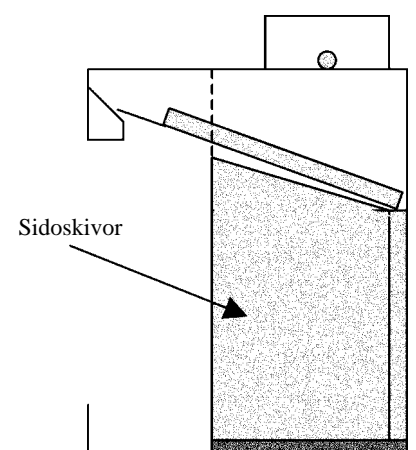
3. För upp rökhyllan över stödclacken i framkanten av kassetten.



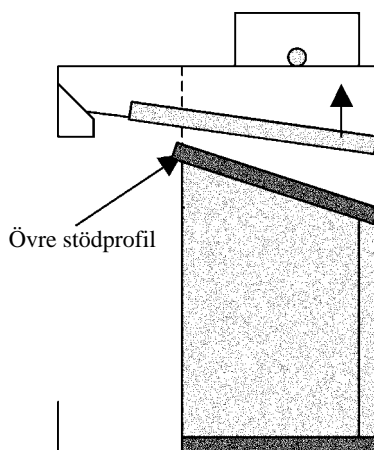
4. Vinkla upp rökhyllans bakre kant över ryggskivan.



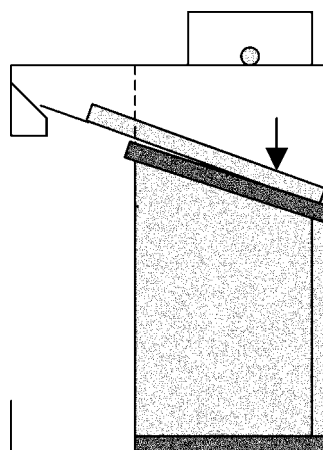
5. För rökhyllan bakåt och låt den ligga på ryggskivan.



6. Montera sidoskivorna i stödprofilen.



7. Lyft upp rökhyllan och fixera skivorna med den övre stödprofilen.



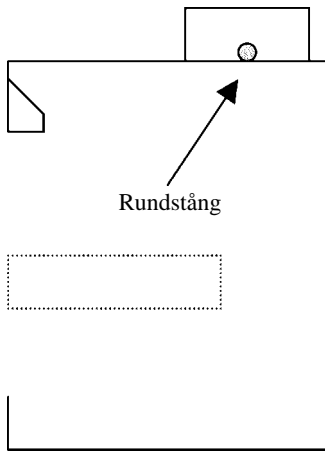
8. Släpp ner rökhyllan så att den ligger mot stödprofilen.



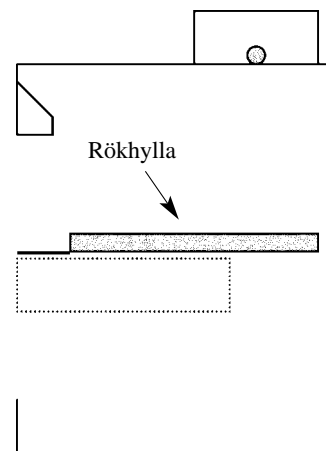
8. Vid sotning av rökkanalen skall rökhyllan demonteras.

## Montering av vermiculiteskivor - Lilla Fyrkanten

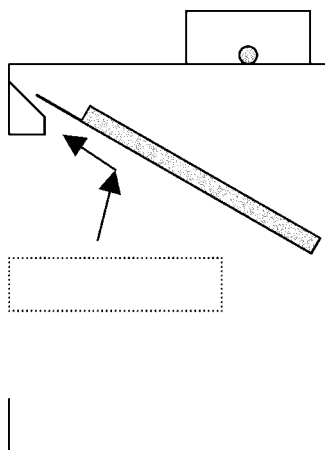
**OBS! Hantera skivorna varsamt!**



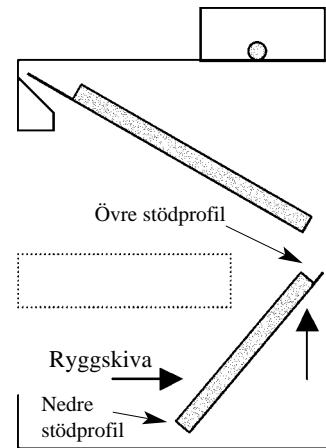
1. Som stopp mot sotningsredskap monteras rundstången i spåret i anslutningsstosen.



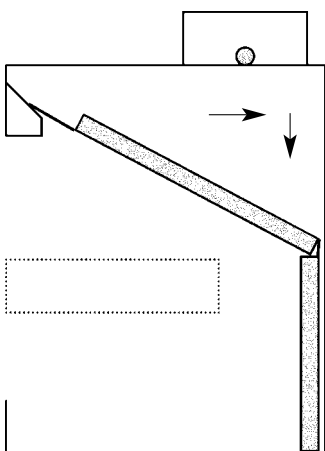
2. Lägg in rökhyllan på luftspidarna. Stödplåten skall vara framåt.



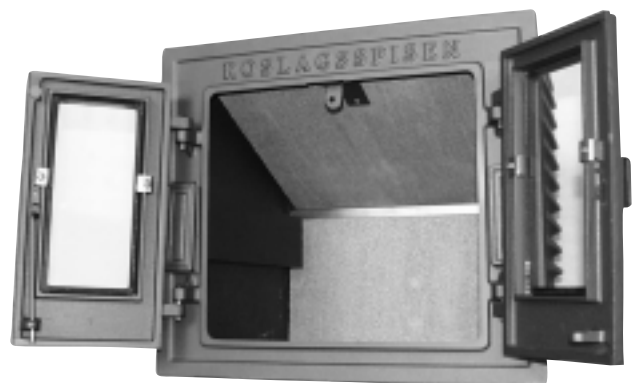
3. För upp rökhyllan över stödplåten.



4. Montera övre och nedre stödprofil på ryggskivan. För in ryggskivan under luftspidarna och placera den mot ryggen på kassetten.

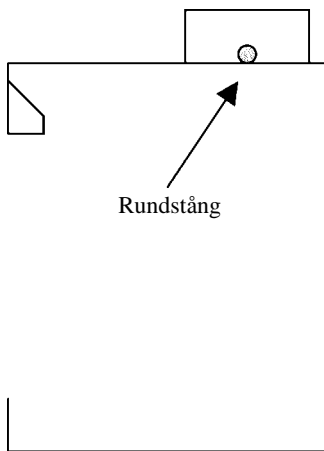


5. För rökhyllan bakåt och nedåt, låt den ligga på ryggskivan. Vid sotning av rökkanalen skall rökhyllan demonteras.

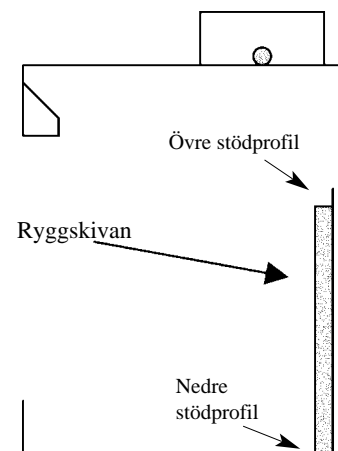


## Montering av vermiculiteskivor - Stora Fyrkanten

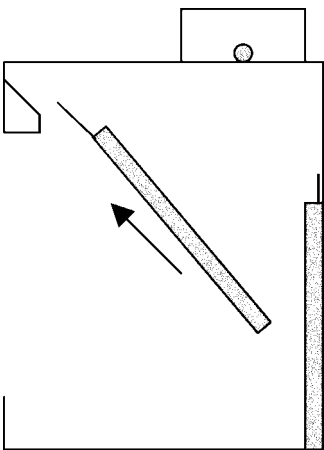
**OBS! Hantera skivorna varsamt!**



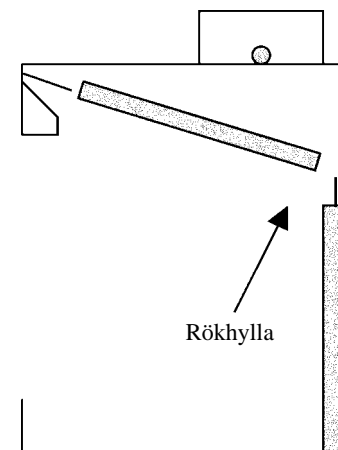
1. Som stopp mot sotningsredskap monteras rundstången i spåret i anslutningsstosen.



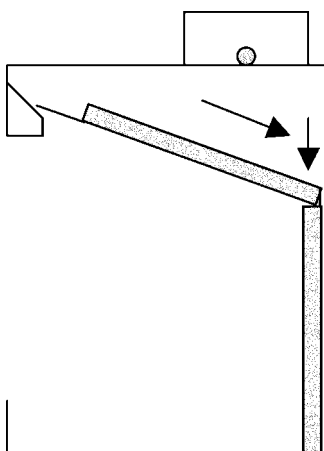
2. Montera övre och nedre stödprofil på ryggskivan. Sätt in ryggskivan mot kassetten rygg.



3. För upp rökhyllan över stödklacken i framkant av kassetten.



4. Vinkla upp rökhyllans bakre kant så att den kommer ovanför ryggskivan.



5. För rökhyllan bakåt och låt den ligga på ryggskivan.



Vid sotning av rökkanalen skall rökhyllan demonteras.

---

# Bruks- och eldningsinstruktion

## Val av bränsle

Alla sorters ved, såsom ved av björk, bok, ek, alm, ask, barrträd och fruktträd kan användas som bränsle i kassetten. Olika träslag har olika densitet, ju högre densitet veden har desto högre är energivärdet. Högst densitet har bok, ek och björk.

Färsk ved består till hälften av vatten. En del av vattnet cirkulerar fritt mellan fibrerna och en del är bundet av cellerna. Veden ska alltid torkas så att fritt vatten avdunstar. När fukthalten har sjunkit under 20% är veden klar att användas. Om man eldar ved med högre fukthalt går en stor del av vedens energiinnehåll åt att koka bort vattnet. Är veden fuktig blir också förbränningen dålig, sot- och tjärbeläggningar bildas i skorstenen och kan i värsta fall förorsaka skorstensbrand. Utöver detta leder det också till sotiga glas på kassetten och obehag för boende i närheten.

För att förvissa sig om att man har torr ved bör veden avverkas på vintern och under sommaren lagras fritt luftat under tak. Täck aldrig vedstacken med en presenning som ligger ned mot marken, presenningen fungerar då som ett tätslutande lock och veden hindras från att torka.

Förvara alltid en mindre mängd ved inomhus i några dagar före användning, så att ytfukten som finns på vedträden hinner avdunsta.

Vedens fukthalt kan enkelt kontrolleras genom att en liten provbit av veden vägs före och efter det att den torkats i 80° C ugnstemperatur under 1 dygn. Beräkna därefter fukthalten genom att dividera mängden avdunstat vatten med total mängd ved, inkl. vatten.

$$\text{Fukthalt i \% : } \frac{m_{\text{före}} - m_{\text{efter}}}{m_{\text{före}}} \times 100$$

**Varning!** Man får absolut inte elda tryckimpregnerat trä, målat eller limmat trä, spånplattor, plast eller färgbroschyrer i kassetten. Gemensamt för dessa material är att de under förbränning utvecklar saltsyra eller tungmetaller som är skadliga för miljön och kassetten. Saltsyran kan också angripa stålet i skorstenen eller murningen i en murad skorsten.

Viktigt för en bra förbränning är också rätt dimension på veden. Vedstorleken bör vara :

### Tändningsved - finkluven småved

Längd: ca 30 cm

Diameter: 2 - 5 cm

### Ved - kluven ved

Längd: ca 30 cm

Diameter: 7 - 9 cm

## Så här eldar man

Det är viktigt att korrekt vedmängd används, speciellt vid upptändning. Vid första eldningstillfället bör därför en våg användas för att se och lära hur mycket normal- och maxmängd ved är (se tabell).

Kassetten är endast avsedd att eldas med stängd lucka. Öppna alltid luckan sakta och försiktigt för att förhindra inrykning pga tryckförändringen i eldstaden.

Kassetten funktion är olika beroende på dragförhållandet i skorstenen. Att komma underfund med rätt inställning på förbränningsluftsspjällen, lämplig mängd och storlek på veden brukar ta några eldningar.

Vedmängd:			
Modell	Upptändning	Normaleldning	Maxeldning
Lilla Trekanten	2,0 kg	1,8 kg/tim.	2,5 kg/tim.
Lilla Fyrkanten	2,0 kg	1,8 kg/tim.	2,5 kg/tim.
Stora Trekanten	3,0 kg	2,5 kg/tim.	3,5 kg/tim.
Stora Fyrkanten	3,0 kg	2,5 kg/tim.	3,5 kg/tim.

---

## Upptändning

Öppna ett fönster i närheten av kassetten före upptändning om huset har mekanisk ventilation och det finns ett undertryck i huset. Låt det stå öppet några minuter tills brasan tagit sig.

För att snabbt få en bra glödbädd skall det alltid ligga ett tunt lager av aska och förkollnade bitar i botten av kassetten.

1. Öppna förbränningsluftsventilerna. Ventilerna skall normalt stå helt öppna under upptändningen.
2. Lägg in tidningspapper eller tändblock, samt enligt tabell 2-3 kg finkluven ved i mitten av kaminen. Veden travas liggande kors och tvärs.
3. Tänd brasan.
4. Skjut till luckan utan att stänga den. När brasan tagit sig ordentligt, efter ca 10 min, stängs luckan helt.

## Vedpåfyllning

När brasan brunnit ned till glöd är det dags att lägga på ved.

1. Öppna luckan försiktigt och sprid ut glöden till ett jämnt skikt med hjälp av ett vedträd.
2. Lägg på tre vedträd till en samlad vikt enligt tabell. Två av vedträden läggs på glöden parallellt med kassetten framsida och ett vedträd snett över de två första.
3. Sätt luckan på glänt.
4. Stäng luckan så snart brasan tagit sig ordentligt.
5. Om Ni tycker att det brinner för häftigt i kassetten och önskar en något långsammare förbränning kan tillförseln av förbränningsluft minskas med hjälp av förbränningsluftsventilerna. Kontrollera alltid att elden brinner med livliga och klara flammor.

## *Viktigt!*

**Det är viktigt att det snabbt börjar brinna i vedträden. Pyrelidning ger kraftig rökutveckling och kan i värsta fall orsaka hastig gasantändning med skador på kassetten som följd. En snabb antändning fås om man låter luckan stå på glänt tills brasan har tagit sig.**

---

## Bästa värmeutbyte

Brasorna bör inte vara för stora, stora brasor är oekonomiska och ger dessutom höga rökgasttemperaturer som kan skada kassetten och skorstenen. Rekommenderad vedmängd vid normaleldning är mellan 1,8 - 2,5 kg/tim beroende på modell och avser då eldning med huggen björk eller annan lövved med ca 18 % fukthalt. Vid eldning med samma vedmängd som ovan med exempelvis barrved uppnås väsentligt högre eldstadstemperaturer. Vid maxeldning under längre perioder förkortas kassetten livslängd och vid överskridande av högsta tillåtna vedmängd kan delar i spisen skadas och garantin gäller ej.

Tester visar att det bästa och det mest ekonomiska värmeutbytet uppnås om man lägger in ved enligt normaleldning.

## När kassetten är ny

När kassetten är ny kan det uppstå en speciell lukt som sammanhänger med att en viss oljebeläggning och överflödig färg kan finnas kvar. Efter några brasor försvinner lukten.

## Sotning

Sotning av skorstenskanaler samt skorstensanslutningar bör ske av skorstensfejarmästare. Sotning av kassetten kan ske genom nerskrapning och/eller borstning. Lämpligast är dock att använda en sotdammsugare, t.ex. Ash-clean.

Om en skorstenbrand uppstår, eller befaras, skall förbränningsluftsspjället och luckan stängas. Kontakta om nödvändigt brandkåren för släckning. Efter en skorstenbrand skall alltid skorstenen besiktigas av skorstensfejarmästaren.

## Underhåll av kassetten

- Vid eldning med luckförsedda eldstäder kan glasen bli sotiga, även när kaminen eldas med torr ved med en fukthalt på 15 - 20%. Rengör man regelbundet räcker det oftast att torka med ett torrt papper. Om sotet funnits en längre tid på glasen tar man lämpligen bort det med rengöringsmedel eller ett speciellt sotborttagningsmedel. Dessa medel finns att köpa i en daglig- varubutik eller hos Er lokala kaminåterförsäljare.

Använd aldrig rengöringsmedel som innehåller något slipmedel, glasen kan då skadas.

- När askan ska tömmas, se då till att det inte finns glöd kvar. Askan skall förvaras i en obrännbar behållare med lock i minst ett dygn innan den kastas.
- Eftersom det hela tiden förekommer ett stort flöde av luft runt kassetten, kall rumsluft sugas in och varm luft släpps ut, kan det samlas damm bakom och under kassetten. Därför bör man regelbundet dammsuga runt kassetten.
- Detaljer som sitter nära själva eldhärden kan behöva bytas. Exempel på sådana detaljer är vermeculitskivor och plåtdetaljer. Livslängden på dessa detaljer beror på hur mycket och på vilket sätt kassetten har utnyttjats.

---

## Möjliga orsaker till driftsstörningar och åtgärder för dessa.

*Det är dåligt drag i kassetten efter nyinstallation*

- Kontrollera skorstenens längd så att den uppfyller kraven dvs en meter över nock, samt att den har en totallängd på minst 3,5 meter.
- Kontrollera att det inte finns något i skorstenen som hindrar rökgaserna och att inte något närliggande hus eller träd påverkar vindarna kring skorstenen.
- Kontrollera också skorstenens area som bör vara 155 - 200 cm<sup>2</sup>.

*Kassetten är svår att få igång och elden dör kanske ut efter en kortare tid*

- Detta kan bero på att veden inte är tillräckligt torr, kontrollera Er ved.
- En annan orsak kan vara undertryck i huset, exempelvis vid användning av köksfläkt eller annan mekanisk ventilation. Öppna ett fönster i närheten av kassetten under upptändning.
- Förbränningsluftspjället kanske inte är öppet.
- Det kan också bero på att kassetts rökuttag kan vara tilltäppt av sot, vilket kan förekomma efter en sotning. Lyft ur rökhyllan och kontrollera.
- Slutligen bör Ni åter igen gå igenom eldningsanvisningen. Kanske var mängden ved för liten och grundglöden har därför blivit för klen och kall så att den inte avger tillräcklig värme för att tända nästa påfyllning av ved.

*Det bildas onormalt mycket sot på glasen*

Det blir alltid en viss sotbeläggning på glasen och det byggs på lite grand efter varje eldning. Sot på glasen beror i huvudsak på tre orsaker.

- Veden är fuktig vilket leder till en dålig förbränning med en stor rökutveckling som följd.
- Det är för låg temperatur på glödbädden vilket orsakar stor rökutveckling vid vedpåfyllning och dåligt drag i skorstenen.
- Handhavandet är inte korrekt, t ex luckan stod inte på glänt i ca 10 min.

Kontrollera torrheten på Er ved, se till att Ni har en bra grundglöd och gå igenom eldningsanvisningen en gång till.

*Lukt av rök och sot i kassetts omgivning i perioder*

Detta kan förekomma vid vindnedslag i skorstenen och sker oftast vid en bestämd vindriktning när det blåser. En annan orsak kan vara om luckan öppnats när det brinner mycket.

*Lackerade delar har missfärgats*

Om lackerade delar har missfärgats, beror det på en för hög temperatur i kassetten. Orsaken till den förhöjda temperaturen kan vara att maxvedmängden överskridits, olämpligt bränsle har använts (t ex byggavfall, stora mängder finkluvet spillvirke). Garantin omfattar ej dessa skador.

Uppstår det problem som Ni själva inte kan avhjälpa skall Ni kontakta återförsäljaren eller skorstensfejarmästaren.

**Med dessa eldningsråd hoppas vi att Ni ska få mycket glädje av Er Roslagsspis.**



---

**NIBE AB/NIBE Brasvärme** • Box 134 • 285 23 Markaryd  
[www.nibe.se](http://www.nibe.se)